

জলকীয়া খেতিৰ সবিশেষ

জলকীয়া হৈছে চলানেচি গোত্ৰৰ অন্তৰ্গত এক গুৰুত্বপূৰ্ণ প্ৰজাতি। জলকীয়া হৈছে মচলাজাতীয় শস্য আৰু বানিজ্যিক ভাবে গুৰুত্বপূৰ্ণ। ভাৰতৰ খেতিয়কে জলকীয়াৰ খেতি কৰে, জলকীয়া খায় আৰু বিভিন্ন দেশত বপ্তানি কৰে। বাংলাদেশ, কানাডা, ইটালি, ইজৰায়েল, জাপান, মালয়চিয়া, নেদাৰলেণ্ড আদি কৰি প্ৰায় প্ৰায় ৯০ টা দেশত ভাৰতৰ জলকীয়া বপ্তানি কৰা হয়।



শুকান জলকীয়া



কেঁচা জলকীয়া



ভূত জলকীয়া

মূল উৎস - দক্ষিণ আমেৰিকাত জলকীয়াৰ খেতি আৰম্ভ কৰা হৈছিল, ১৫ শতিকাত পৰ্তুগীজ মানুহে ভাৰতত প্ৰথমবাৰ জলকীয়াৰ খেতি আৰম্ভ কৰিছিল।

এৰিয়া এণ্ড ডিচট্ৰিবিউচন - ভাৰতৰ প্ৰায় প্ৰত্যেক ৰাজ্যতেই জলকীয়াৰ খেতি কৰা হয়। আমাৰ দেশত উৎপন্ন মুঠ জলকীয়াৰ প্ৰায় শতকৰা ৩২ ভাগ জলকীয়া অন্ধ্ৰপ্ৰদেশত খেতি কৰা হয়। দ্বিতীয়তে কৰ্ণাটক আৰু মহাৰাষ্ট্ৰত খেতি কৰা হয়। ২০০২-২০০৩ ৰ পৰিসংখ্যামতে দেখা গৈছে যে ৭,৫৮,০০০ হেক্টৰ পৰিমাণ মাটিত জলকীয়াৰ খেতি কৰা হৈছিল আৰু ১২,৮৭,৩৩৩ টন বা ১৬.৯৮ কুইণ্টল জলকীয়া প্ৰতি হেক্টৰত পোৱা গৈছিল।

জলবায়ু - জলকীয়াৰ বাবে আৰম্ভনিতে গৰম সেমেকা বতৰ আৰু পূৰ্ণ হোৱাসময়ত শুকান বতৰৰ প্ৰয়োজন হয়। সাগৰ পৃষ্ঠৰ পৰা ২১০০ মিটাৰ ওখ ঠাইত আৰু ক্ৰান্তীয় বা উপক্ৰান্তীয় অঞ্চল জলকীয়া খেতিৰ বাবে উপযোগী। বৰষুণৰ পৰিমাণ ৭৫-১০০ চে.মি. ভিতৰত হ'ব লাগে। অতি বেচি বৰষুণ হলে জলকীয়া গেলি যাব পাৰে। উত্তৰ ভাৰতত গৰম বতৰত জলকীয়াৰ খেতি কৰিব পৰা যায়। জলকীয়া গছত ফুল ফুলা আৰু বৃদ্ধিৰ বাবে ২১ ডিগ্ৰীৰ পৰা ২৭ ডিগ্ৰী পৰিমাণৰ গৰম প্ৰয়োজন হয়। অতি বেচি গৰম, অতি বেচি ঠাণ্ডা বা অতি বেচি বতাহ জলকীয়া খেতিৰ বাবে ক্ষতিকাৰক।

খেতি পদ্ধতি

কিছুমান ঠাইত জলকীয়াৰ পথাৰত অকল জলকীয়া ৰুৱা হয় অৰু কিছুমান ঠাইত বেঙেনা আদিৰ লগত মিশ্ৰ ভাবে খেতি কৰা হয়। সাধাৰণতে যিবিলাক ঠাইত পুলি ৰোৱা হয় সেইবিলাক ঠাইত সাধাৰণতে মিশ্ৰ পদ্ধতিত খেতি কৰা হয়। জলকীয়াৰ ব্যৱস্থা নথকা পথাৰত জলকীয়া ৰুৱাৰ আৰু চপোৱাৰ পাচত মাটিডৰা একো খেতি নকৰাকৈ থৈ দিব লাগে। গেছ, সৰিয়স আদি তলত দিয়া ধৰনে শস্য চক্ৰ জলকীয়াৰ বাবে উপযোগী।

খাৰিফ	ৰবি	সময়
জলকীয়া	বুটমাহ	১ বছৰ
জলকীয়া	সৰিয়হ	১ বছৰ
জলকীয়া	বুটমাহ + সৰিয়হ	১ বছৰ
জলকীয়া	আলু	১ বছৰ

খেতিকাৰ সময়-

জলকীয়া হৈছে খাৰিফ শস্য। বিভিন্ন অঞ্চলত বিভিন্ন সময়ত জলকীয়াৰ খেতি কৰা হয়।

পাহাৰীয়া অঞ্চল

পুলিতলি প্ৰস্তুতকৰন-

মাৰ্চ মাহৰ দ্বিতীয় সপ্তাহত

পুলিবোপণ-

এপ্ৰিলৰ প্ৰথম সপ্তাহ আৰু মে মাহৰ প্ৰথম

শস্য চপোৱা-

ফেব্ৰুৱাৰী মাহৰ শেষৰ সপ্তাহ আৰু মাৰ্চৰ
প্ৰথম সপ্তাহ।

সমভূমি অঞ্চল

বীজতলি প্ৰস্তুতকৰন-

মে মাহত

পুলি বোপন-

জুনৰ শেষ সপ্তাহৰ পৰা জুলাইৰ দ্বিতীয়
সপ্তাহ লৈকে

মাটি-

বালি মাটিকে আদি কৰি টান বোকা মাটি লৈকে সকলো ধৰনৰ মাটিত জলকীয়াৰ
খেতি কৰিব পৰা যায়। অতিৰিক্ত পানি ওলাই যোৱা ব্যবস্থা থকা পলসূৰা আৰু
পি. এইচ অৰ বেজ ৬.৫-৭ ভিতৰত থকা মাটি জলকীয়া খেতিৰ বাবে
উপযোগী। ২৪ ঘন্টা বা তাতকৈ বেচি দেৰি পানি জলকীয়া পথাৰত বৈ থাকিলে
জলকীয়া পুলি মৰি যায়। টান মাটিৰ তুলনাত পলসূৰা মাটিত জলকীয়াৰ খেতি
ভাল হয়।

ডিউবেচন-

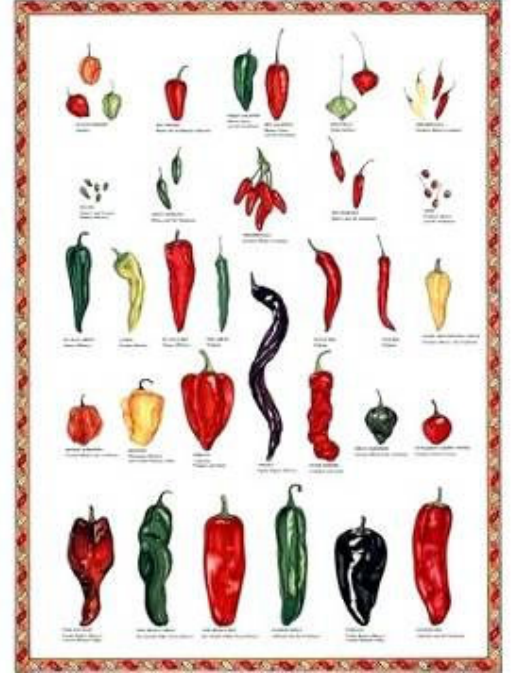
বহুৰৰ বিভিন্ন সময়ত আৰু বিভিন্ন উষ্ণতাত জলকীয়াৰ খেতি কৰিব পৰা যায় বাবে
জলকীয়া খেতিৰ কোনো নিৰ্দিষ্ট সময় নাই। সাধাৰনতে পাহাৰীয়া ঠাইত ৭-৮ মাহ
আৰু সমভূমি অঞ্চলত ৬-৭ মাহ সময় লাগে। বীজতলিত সাধাৰনতে পুলি ৩০-
৩৫ দিন লৈকে ডাঙৰ হবলৈ দি ঘাই পথাৰত পুলি বোৱা হয়।

জাত

-

জলকীয়া বহুতো জাতৰ আছে। বিভিন্ন
জাতৰ বং, চাইজ আৰু আকৃতি
বিভিন্ন ধৰনৰ হয়। শুকান জলকীয়াৰ
বাবে কম গুটী থকা, টান, দীঘল
আৰু ক্ষীণ জলকীয়াৰ জাতটো ভাল।

অসমৰ কৃষকে সাধাৰনতে খান
জলকীয়া, ভূত জলকীয়া, কৃষ্ণ
জলকীয়া সূৰ্যমুখী আদিৰ খেতি কৰে।



উপৰত পৃথিবীৰ বিভিন্ন ঠাইত পোৱা
বিভিন্ন ধৰনৰ জলকীয়াৰ ছবি দিয়া হৈছে।

বীজ

সঁচ সংগ্ৰহ-

সাধাৰনতে স্থানীয়ভাবে গজা গছৰ পৰা বীজ বাছি লোৱা হয়। ওখ সাস্থুবান আৰু জ্বলাগুণযুক্ত গছৰ জলকীয় সাধাৰনতে সঁচ হিচাবে বাচি লোৱা হয়। গুটিৰ বাবে বাছি লোৱা গছজোপা স্বাস্থুবান আৰু ৰোগমুক্ত হোৱা বাঞ্ছনীয়।

ফলবিলাক ভালমানৰ হব লাগে। বাছিলোৱা জলকীয়া বিলাক পৃথকভাবে শুকুৱাব লাগে। লক্ষ বাখিব লাগে যাতে সঁচৰ বাবে বাচি লোৱা ভাল জলকীয়া খিনিৰ লগত বেয়া জলকীয়া মিহলি হৈ নেযায়।

পাহাৰীয়া ঠাণ্ডা অঞ্চলৰ জলকীয়াৰ গুটি সমভূমি অঞ্চলত কলে সোনকালে গুটি গজে। সোনকালে গুটি গজিলে আৰু ফচল পকিলে হৰি কম হয় আৰু বেমাৰো কম হয়।

চিকিৎসা-

জলকীয়া উঁৰালত থোৱাৰ আগত ১০-১২ দিনৰ বাবে বদ'ত শকুৱাই লব লাগে। সেইবিলাক অঞ্চল য'ত জলকীয়াৰ পুলি বোৱা হয় তাত প্ৰথমে জলকীয়া খিনি ভাঙি এটা পাত্ৰত লৈ আধাঘণ্টাৰ বাবে গৰুৰ পানী মিহলোৱা গৰুৰ মূতত তিয়াই থোৱা হয়। জলকীয়াৰ গুটি এবছৰ লৈকে ভাল হৈ থাকে যদিও বীজ সিচাৰ টিক এক সপ্তাহ আগত গুটি জলকীয়াৰ পৰা উলিৱালে ভাল ফল পোৱা যায়। যদি বৃহদাকাৰত জলকীয়াৰ খেতি কৰা হয় তেনেহলে জলকীয়া বিলাক অকমান খেচিং কৰি লোৱা হয়। এনে কৰিলে জলকীয়া বিলাক ছতিয়াই যায়।



ৰিক'মেনডেচন-

(ক) কাও পেট পিট, বীজামৃত, অমৃতপানী, পঞ্চগব্য, ট্ৰাইক'ডাৰমা, আদিৰে গুটি সংশোধন কৰি ললে গছ স্বাস্থুবান হয় আৰু ফচলো ভাল হয়।

(খ) জীৱামৃতৰে পুলি শোধন কৰিলে গছৰ বেমাৰ নহয়।

কৃষিকাৰ্য্য



বতৰৰ উপৰত নিৰ্ভৰ কৰি জলকীয়া বোৱাৰ সময় নিৰ্ধাৰন কৰিব লাগে। গুটি সিঁচাৰ আগত কমেও তিনি বাৰ মান হাল বাই লব লাগে। ৩-৪ টন পথৰুৱা সাৰ বা পচন সাৰ প্ৰয়োগ কৰিব লাগে। বেমাৰ মুক্ত কৰিবৰ বাবে পথাৰখন তিনিবাৰ হাল বোৱা হয়। এনেকৈ হাল বালে পোক পৰুৱাৰ কনি, পলু আদি মাটিৰ উপৰলৈ আহি যায়, চৰাই বা পৰজীবি পোকে সেইবিলাক ভক্ষণ কৰে বা ব'দৰ তাপত মৰি যায়।

ৰিক'মেনডেচন

ওখ ঠাই য'ত বৰফ পৰে তাত পথৰুৱা সাৰেৰে জলকীয় পথাৰখন মালচিং কৰি দিব লাগে যাতে বৰফ পৰি গুটি বিলাক নষ্ট হৈ নেযায় আৰু গুটি গজিবলৈ সহজ হয়।

পথৰুৱা ঘাহ বন আদি জ্বলাই দিয়াটো প্ৰকৃতি সুলভ নহয়। এনে কৰিলে মাটিত থকা কিছুমান উপকাৰী অনুজীৱ নষ্ট হৈ যায়। সেইবাবে সেইবিলাক নজ্বলাই তলত দিয়া পদ্ধতি কৃষকে অবলম্বন কৰিব লাগে।

- (ক) আগৰ বছৰ ফচল চপোৱাৰ পিচত পথাৰত ৰৈ যোৱা অংশ ঘাহ বন আদি উঘালি আনি পচনসাৰ বনাৰ পাৰে।
- (খ) অদৰকাৰী বন জংঘল আদিৰে মালচিং কৰিব পাৰে।
- (গ) অদৰকাৰী বন জংঘল আদি পথাৰৰ পৰা দুৰত ক'ৰবাত লৈ পুৰি পেলাব পাৰে।

গুটি সিঁচা পদ্ধতি-

জলকীয়া গুটি কেতিয়াবা ঘাই পথাৰত সিঁচা হয়। আৰু কেতিয়াবা বীজতলিত সিঁচি ঘাই পথাৰত পুলি ৰোৱা হয়। ১.৫ কেজি বীজ ১ হেক্টৰ পৰিমাণ পথাৰৰ বাবে যথেষ্ট।

ব্ৰডকাচটিং-

বৰষুণ বেচী হোৱা ঠাইত তিনিবাৰ হালবোৱাৰ পিচত জলকীয়াৰ গুটি পথাৰত ছটিয়াই দিয়া হয়। তাৰ পিচত কোৰ বা তেনেকুৱা কিবা বস্তুৰে মাটিখিনি সমান কৰি এটা পাতল মাটিৰ তৰপেৰে ঢাকি দিয়া হয়। এনে কৰিলে বৰষুণৰ টোপালে গুটি বিলাক হেঁচি তললৈ লৈ যোৱাৰ সম্ভাৱনা নেথাকে। গছবিলাক যাতে শাৰিপাতি ওলায় তাৰবাবে সেইবাবে হালেৰে মাটিবিলাক টানি শাৰি বনাই দিয়া হয়।



দুটা পুলিৰ মাজত কমেও ১৫-২০ ছে. মি. পৰিমাণৰ ব্যবধান থাকিব লাগে। গুটি সিঁচাৰ পিচত প্ৰতি একৰ মাটিত প্ৰতি একৰ মাটিত ২-৩ টন গোবৰ সাৰ পথাৰত ছটিয়াই দিব লাগে। পথৰুৱা ঘাহ বন আদিৰে মালচিং কৰিলে গছৰ বাবে পোষক দ্ৰব্যৰও যোগান ধৰা হয়।

গোটেই পথাৰত সমভাবে গুটি সিঁচিবলৈ জলকীয়া গুটি গোবৰৰ লগত মিহলাই লোৱা হয়। ছাগলীৰ গোবৰও গুটিৰ পৰা গজালি মেলাৰ ক্ষমতা বঢ়ায়।

বীজতলি বনোৱাৰ পদ্ধতি-

জলসিঞ্চনৰ ব্যৱস্থা থকা ঠাইত বীজতলিত পুলি প্ৰথমে উলিৱাই লৈ পিচত ঘাই পথাৰত ৰোৱা হয়। বীজতলি সাধাৰনতে অকমান ছাঁ পৰা ঠাইত হব লাগে। বীজতলি তৈয়াৰ কৰোতে কেইবাৰমান হাল বব লাগে আৰু ফুটছাই ছতিয়াই দিব লাগে। তাৰপিচত গোটেই পুলিতলিত গোবৰ বা পচন সাৰ ছতিয়াই কোৰ বা তেনেকুৱা ধৰনৰ সজুলিৰে সাৰখিনি মাটিৰ লগত মিহলাই দিব লাগে। এতিয়া শোখন কৰি লোৱা বীজখিনি গোটেই পুলিতলিত সমভাবে ছটিয়াই দিয়া হয়। তাৰপিচত শূকন খেৰ বা শূকন পাত আদিৰে মালচিং কৰিব লাগে। এনে কৰিলে সোনৰলে গজালি মেলে। মালচিং কৰিলে মাটিৰ পৰা পানী বাষ্পীভূত হৈ শুকাই যোৱাৰ সম্ভাৱনা কম থাকে আৰু চৰাই অদিয়ে মাটি খুচৰি গুটি নষ্ট কৰিব নোৱাৰে। বীজতলিত সদায় ৰাতিপুৱা আৰু গধূলি পানী দিব লাগে।



পুলি ৰোপন-

মহাৰাষ্ট্ৰ আৰু কৰ্ণাটকত ৭৫,৭৫ চে.মি. বা ৯০,৯০চে.মি. কিন্তু অন্ধ্ৰপ্ৰদেশ আৰু তামিলনাডুত ৪৫,৪৫ চে. মি. ব্যবধানত জলকীয়া পুলি ৰোৱা হয়। জ্বালা আৰু এন.পি.কে. ৪৬ বিধৰ জলকীয়াৰ বাবে ৯০,২০ চে.মি. ব্যবধান দৰকাৰ হয়।

হাবি বা বন নিয়ন্ত্ৰণ

জলকীয়া পথাৰত প্ৰায়েই বন গজে আৰু সেইলিক নিৰানি নকৰিলে বাঢ়ি থাকে আৰু জলকীয়া গছৰ বৃদ্ধিত বাধাৰ সৃষ্টি কৰে। পাহাৰীয়া ঠাইৰ জলকীয়া খেতিত। সাধাৰনতে গজা বনবিলাক হৈছে দুখীয়া ,দুব, কদন আদি।



৩-৫ বাৰ বন নিৰানি কৰা প্ৰয়োজন। পুলি ৰোৱাৰ ২০-২৫ দিনৰ পিচত এবাৰ নিৰানি কৰিব লাগে। বৃহদাকাৰত খেতি কৰিলে যেতিয়া জলকীয়া পুলিত ৪-৫ ডাল পাত ওলায় তেতিয়া নিৰানি কৰিব লাগে।

দ্বিতীয় বাৰ ১৫ দিনৰ পিচত, তৃতীয়বাৰ যেতিয়া জলকীয়া পুলিত ৮-১০ ডাল পাত ওলায়।

উঘালি পেলোৱা বা নিৰানি কৰা বনবিলাক পথাৰতেই থৈ দিব লাগে যাতে ব'দৰ তাপত শুকাই যায়। এইবনলাকে মালচিংৰ দৰে কাম কৰে আৰু শেষত সাৰলৈ পৰিবৰ্তন হৈ যায়।

চতুৰ্থবাৰ জলকীয়া গছত ফুল লগাৰ আগত। এই সময়ত গছৰ গুৰিত মাটি চপাই দিব লাগে।

ৰিক'মেনডেচন - গুটি সিঁচাৰ ঠিক পিচতেই মালচিং কৰাটো অতি জৰুৰী নহলে হাবি বন আদি গজি বেমাৰ সোঁচৰিব পাৰে।

কিছুমান বিশেষ পদ্ধতি-



পোকপৰুৱা বেমাৰ আদিৰ পৰা বচাবলৈ জলকীয়া চপোৱাৰ পিচত মাটিডৰা একো খেতি নকৰাকৈ থৈ দিব লাগে। আৰু প্ৰতিবছৰ একেডৰা মাটিত জলকীয়া খেতি কৰিব নেলাগে।

জলকীয়া গুটিৰ সংখ্যা বৃদ্ধি কৰিবলৈ ২-৩ চে.মি. কৈ কাটি দি গোবৰ দিব লাগে। এনে কৰিলে গছবিলাক দ্বিতীয় বছৰলৈ জীয়াই থাকে আৰু মাৰ্চ এপ্ৰিলত আকৌ পোখা মেলিবলৈ আৰম্ভ কৰে। এনেকুৱা গছৰ জলকীয়া বিলাক ভাল গুণযুক্ত হয়। স্থানীয় ভাষাত এনেকুৱা গছবিলাকক মুনি পেৰি বুলি কোৱা হয়।

মাটিৰ উৰ্বৰাশক্তি

মাটিৰ খবনৰ উপৰত নিৰ্ভৰ কৰি বিভিন্ন খবনৰ সাৰ জলকীয়া খেতিত প্ৰয়োগ কৰা হয়। সাধাৰনতে জলকীয়া বোৱাৰ আগত আৰু শস্য চপোৱাৰ পিচত সাৰ প্ৰয়োগ কৰা হয়। অদৰকাৰী বনবিলাক হালবাই মাটিৰ লগত মিহলাইও সাৰৰ যোগান ধৰা হয়। হাল বোৱাৰ আগত অদৰকাৰী ঘাহ বন আদি উঘালি পথাৰত থৈ দিব লাগে। সেইবিলাক শুকুৱাৰ পিচত জ্বলাই মাটিত পটাচ, ফচফৰাচৰ যোগান ধৰা হয়।



ৰিক'মেনডেচন-

৪-৫ টন কেঁচুসাৰ/বি.ডি. সাৰ প্ৰয়োগ কৰক। গখুলি বি. ডি. ৫০০ অৰ এটা স্প্ৰে কৰিলে মাটিৰ সাৰুৱা ক্ষমতা বৃদ্ধি পোৱাৰ উপৰি ফচলো বৃদ্ধি হয়।

পুষ্টি-

জলকীয়া গছৰ বাবে প্ৰয়োজন হোৱা পুষ্টি হৈছে নাইট্ৰজেন, ফচফৰাচ আৰু পটাচ।



- সেউজসাৰ মাটিত মিহলাব লাগে।
- মাহ জাতীয় গছ বোব লাগে।
- চি.পি.পি. ৰ প্ৰয়োগ কৰাৰ পিচত বি.ডি. ৫০০ ৰ এটা স্প্ৰে কৰিলে ভাল ফল পোৱা যায়।
- জলসিঞ্চনৰ পানীৰ লগত অমৃত পানীৰ প্ৰয়োগ কৰিলে ভাল ফল পোৱা যায়।
- কেঁচু ধোৱা পানী আৰু পঞ্চগব্যৰ স্প্ৰে মাজে মাজে কৰি থাকিব লাগে।

জৈবীক সাৰ যেনেকৈ এজ'টবেক্টৰ, এজচপিৰিলাম আদি সাৰো জলকীয়া খেতিত প্ৰয়োগ কৰিব পৰা যায়। জলকীয়াৰ বাবে এজ'টবেক্টৰতকৈ এজচপিৰিলাম বেচি ভাল। এজচপিৰিলামেৰে বীজ শোখন, পুলি শোখন আদি কৰিব পাৰে বা পোনে পোনে মাটিত ব্যৱহাৰ কৰিব পাৰে।

পানীৰ ব্যৱস্থা

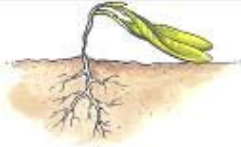
প্ৰথম মাত্ৰ পুলি বোৱাৰ সময়ত হান্ধাকৈ পানী দিব লাগে। গৰমকালি দুদিনৰ অন্তৰে অন্তৰে পানী দিব লাগে।

বৰষুণৰ উপৰত নিৰ্ভৰ কৰি উত্তৰাঞ্চলত জলকীয়াৰ খেতি বৃহদাকাৰত কৰা হয়। বৰষুণ কম হলে জলসিঞ্চণৰ ব্যৱস্থা কৰা হয়। জলসিঞ্চণৰ পৰিমাণ সঁচ আৰু মাটিৰ গুণৰ উপৰত নিৰ্ভৰ কৰে। প্ৰথম মাত্ৰ ঘাই পথাৰত পুলি লগোৱাৰ পিছত ৪-৫ দিনৰ অন্তৰে অন্তৰে পানী দিব লাগে।

যদি ঘাই পথাৰত বীজ সিঁচা হয় তেনেহলে গৰমকালি প্ৰতি সাতদিনৰ অন্তৰে অন্তৰে পানী দিব লাগে। জলসিঞ্চণৰ বাবে খাল কাটি দিব পৰা যায়।

জলকীয়া গছৰ বেমাৰ

গুড়ি পচা বেমাৰ-



ভেঁকুৰৰ পৰা পুলিৰ গুড়ি পচা বেমাৰ হয়। সাধাৰণতে পুলি সৰু হৈ থাকোতেই এই বেমাৰে আক্ৰমণ কৰে। এই বেমাৰ হলে গছজোপা দুৰ্বল হৈ যায়, পাতবিলাক সঁতা বৰনৰ হৈ চিত মৰি যায়। পুলি সৰু হৈ থাকোতে এই বেমাৰ দেখা দিয়াৰ কাৰণ হৈছে, অতি বেচি পুলি, অতিৰিক্ত পানী ওলাই যোৱাৰ ব্যৱস্থা নথকা আৰু বেচি ব'দৰ তাপ।



নিয়ন্ত্ৰণ পদ্ধতি

(ক) পুলিতলি বা বীজতলি বনোৱাৰ আগতে সেউজীয়া পাত আৰু হাবি বন আদি নষ্ট কৰি দিব লাগে।

(খ) পুলিতলিৰ পৰা অতিৰিক্ত পানী ওলাই যোৱাৰ ব্যৱস্থা কৰিব লাগে।

(গ) দুৰ্বল বা বেমাৰি পুলি আৰু ঘাহ বন আদি উঘালি পেলাব লাগে।

(ঘ) পুলিতলি বনোৱাৰ পিছত ছাই ছতিয়াব লাগে।



ৰিক'মেন্ডেচন

(ক) ১০০ গ্ৰাম নহৰু, ৩০ গ্ৰাম খাদী চাবোনৰ দ্ৰৱন আধা লিটাৰ পানীত মিহলাই দ্ৰৱ তৈয়াৰ কৰিব পাৰে। ৫ লিটাৰ পানীৰ লগত মিহলাই জলকীয়া গছত ছটিয়াব পাৰে।

(খ) গুড়ি পচা বেমাৰৰ বাবে ৮x৮ মিটাৰ মাটিত ৫০ গ্ৰাম ট্ৰাইক'ডাৰমা নিহুলোৱা পচনসাৰ পুলিতলিৰ মাটিত ব্যবহাৰ কৰিলে উপকাৰ পোৱা যায়।

(গ) এজ'টবেক্টেৰেৰে বীজ শোধন কৰি ললে উপকাৰ পোৱা যায়।

এনথ্রাক্স কামচ বেমাৰ -



এনথ্রাক্স নামৰ ভেঁকুৰ জনিত বেমাৰে জলকীয়াৰ বহু ক্ষতি কৰে। এই বেমাৰে আক্ৰমণ কৰিলে গছৰ আগ শুকাবলৈ ধৰে আৰু লাহে লাহে গছজোপা মৰি যায়। এই বেমাৰে জলকীয়া বিলাকে আক্ৰমণ কৰে। জলকীয়া সৰু সৰু ক'লা দাগি পৰি যায় আৰু পিছত গোটেই জলকীয়া কলা হৈ সৰি পৰি যায়। ফুল ফুলিবলৈ আৰম্ভ হোৱাৰ সময়ৰ পৰাই এই বেমাৰে আক্ৰমণ কৰে।

মেনেজমেন্ট

১. বেমাৰ যাতে বিয়পি নেযায় সেইবাবে বেমাৰি গছবিলাক উঘালি পুৰি পেলাব লাগে।

ৰিক'মেন্ডেচন

১. জীৱনামৃত, জীৱামৃত, এজচপিবিলাম, এজ'টবেক্টৰ আদিৰে বীজশোধন কৰিব লাগে।

২. ফুটছাই, গাখীৰ মথা পানী, গৰু বা ছাগলিৰ মূত আদি হতিয়ালেও বেমাৰ নিয়ন্ত্ৰণ হয়।

৩. ১লিটাৰ পানীত ২০ গ্ৰাম ট্ৰাইক'ডাৰমা মিহলাই বীজশোধন কৰি ললে ভাল ফল পোৱা যায়।

চিক্টিৰোগ - (Bacterial spot)



চেপ্টেম্বৰ মাহৰ অক্ট'বৰ মাহলৈকে এই বেমাৰে আক্ৰমণ কৰা দেখা যায়। এই বেমাৰে পাত গাগছ, আৰু ফলৰ ক্ষতি কৰে। ফলৰ উপৰত সৰু সৰু ক'লা দাগ হৈ পিচত হালধীয়া হৈ পিচত সৰি পৰি যায়। বৰষুণৰ বতৰত এই সমস্যা দেখা দিয়ে আৰু শস্য পকাৰ সময় লৈকে এই বেমাৰ থাকে।

মেনেজমেন্ট

এই বেমাৰৰ পৰা হাত সাৰিবলৈ হলে কেৱল স্বাস্থ্যবান আৰু গৰুৰ মুতত শোধন কৰা গুটী ব্যবহাৰ কৰিব লাগে। শস্যচক্ৰৰ নিয়ম পালন কৰিব লাগে।

ৰিক'মেন্ডেচন

১. এই বেমাৰ হলে বি.ডি ৫০১ দুটা ফলিয়াৰ স্প্ৰে কৰা অতি প্ৰয়োজন।

২. নিম, কেৰ্টৰ আৰু কৰচ খলিহৈ ব ব্যবহাৰ এই বেমাৰৰ বাবে ভাল।

৩. পুলিতুলি তৈয়াৰ কৰাৰ সময়ত ১ কেজি ট্ৰাইক'ডাৰমা কেচুসাৰ বা পচনসাৰৰ লগত মিহলাই প্ৰতি একৰ মাটিত মিহলাব লাগে। এনে কৰিলে চিক্টিৰোগ নহয়।

পাউডাৰি মাইলডিউ-



পাতৰ উপৰত সৰু সৰু বগা দাগি হৈ যায়, আৰু পাতৰ তলপালে বগা ঘালগা নিচিনা হৈ যায়। ফুল ফুলাৰ সময়ত এই বেমাৰ আক্ৰমণ কৰে। এইবেমাৰে বুঢ়া পাত বিলাক সহজে আক্ৰমণ কৰে।

মেনেজমেন্ট -

(ক) বেমাৰি জলকীয়া সঁচ খব নেলাগে।

(খ) ১০০ গ্ৰাম জকলকীয়া খেতেলি ১ লিটাৰ পানীত সিজাই লৈ ১০ লিটাৰ পানীত মিহলাই স্প্ৰে কৰিব পাৰে।

ৰিক'মেন্ডেচন -

(ক) ১ ভাগ গাখীৰ আৰু ৯ ভাগ পানী মিহলাই স্প্ৰে কৰিলে ভাল ফল পোৱা যায়।

(খ) ফুল ফুলাৰ সময়ত বি.ডি ৫০১ স্প্ৰে কৰিলে উপকাৰ পোৱা যায়।

(গ) ১লিটাৰ গৰুৰ মুত, নহৰু, ইষ্ট পাউডাৰ, নিমখ আৰু ৮ লিটাৰ পানী মিহলাই প্ৰতি একৰ মাটিত স্প্ৰে কৰিলে পাউডাৰি মাইলডিউৰ পৰা পৰিত্ৰাণ পোৱা যায়।

অপকাৰী পোক

১. ত্ৰিপচ্-



এই পোকে জলকীয়া গছৰ বহু ক্ষতি কৰে। জলকীয়া গছত ফুল ফুলাৰ সময় হলে এই পোকে আক্ৰমণ কৰি গছৰ বৃদ্ধিত বাধাৰ সৃষ্টি কৰে। এই পোক আক্ৰমণত অতি সৰু ছোৱৰৰ বাবে খালি চকুৰে ইয়াক দেখিব পৰা নেযায়।

ৰিক'মেন্ডেচন -

- (ক) ফুল ফুলাৰ আগত বি.ডি. ৫০১ স্প্ৰে কৰিলে কিছু ভাল ফল পোৱা যায়।
- (খ) পোহৰ কৌশলৰ সহায়েৰেও কিছু ত্ৰাণ পোৱা যায়।
- (গ) ৮লিটাৰ ভাল পানীৰ লগত ১লিটাৰ জুলীয়া সাৰ (গৰুৰ গোবৰ, থলুৱা ঘাহ/বন, গৰুৰ মূত ইফ্ট আৰু বি.ডি প্ৰিপেয়াৰেচন) মিহলাই ছটিয়ালেও ভাল ফল পোৱা যায়।

২. কেউকটা পোক



পলু



পখিলা

৩. মোৱা পোক

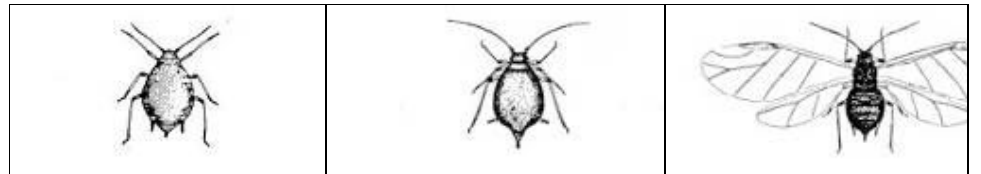
কেউকটা পোক হৈছে ক্ষীণ, মুগাবৰনীয়া আৰু ২-৪ চে.মি. দীঘল হয়। এইপোক বোৰে মাটিৰ তলত থাকে আৰু শিপাৰ ক্ষতি কৰে। এইপোক সৰু সৰু পুলিবিলাকৰ গুৰি কাটি পেলায়।

মেনেজমেন্ট -

১. পোকে অনিষ্ট কৰা গছপুলিবিলাক পেলাই দিব লাগে আৰু মাটিৰ তলৰ পাৰ পোক বিলাক উলিয়াই মাৰি পেলাব লাগে।
২. এই পোক মাৰিবলৈ ১০ লিটাৰ পানীত ২ কেজি ঘোৰানিমৰ পাত তিয়াই বস উলিয়াই ১ কঠা পৰিমানৰ খেতিত স্প্ৰে কৰিব লাগে।

ৰিক'মেন্ডেচন -

১. প্ৰতি একৰ মাটিৰ বাবে ১গ্ৰাম নিমৰ খলিহৈ আৰু স্প্ৰে কৰিলে কেউকটা পোকৰ পৰ ত্ৰাণ পোৱা যায়।
 ২. যেতিয়া পুলিবিলাকৰ ৩-৪ টা পাত ওলায় তেতিয়া বি.ডি.-৫০১ স্প্ৰে কৰিব লাগে।
- এই পোক সৰু আকাৰৰ পাতল সেউজীয়া বৰণৰ হয়। এই পোকে ফুলৰ বস চুই খাই গছৰ ক্ষতি কৰে আৰু পাত সৰি পৰে।



পোৱালী

পাখী গজাৰ আগত

পাখী গজাৰ পিচত

মেনেজমেন্ট :- ১০ লিটাৰ পানীত ২ কেজি ঘোৰানিমৰ পাত মিহলাই বস মিহলাই প্ৰতি কঠা পৰিমানৰ খেতিত স্প্ৰে কৰিব লাগে।

ৰিক'মেন্ডেচন

১. পোহৰ কৌশল অবলম্বন কৰি এফিদ বা মোৱাপোক নিয়ন্ত্ৰণ কৰিব পৰা যায়।
২. গছত ফুল ফুলাৰ আগতে ১ গ্ৰাম বি.ডি. ৫০১ (১ একৰ মাটিৰ বাবে) স্প্ৰে কৰিলে ভাল ফল পোৱা যায়।

সাধাৰণ সমাধান

১. ৪-৫ টন কেঁচুসাৰ সাৰ মাটিত মিহলাব লাগে। গখুলি বি.ডি. ৫০০ স্প্ৰে কৰিলে ভাল ফল পোৱা যায়।
২. ভেঁকুৰ জনিত বেমাৰৰ পৰা ৰক্ষা আৰু ভাল ফল পাবলৈ বি.ডি. ৫০১ ৰ দুটা স্প্ৰে কৰিব লাগে।
৩. পাত খোক খোৱা বেমাৰৰ বাবে ছাই বা গাখীৰ মথা পানী বা গৰু/ছাগলীৰ মূত স্প্ৰে কৰিলে ভাল ফল পোৱা যায়।
৪. গুৰি পচা বেমাৰৰ বাবে কৰচ গুটিৰ খলিহৈ, এৰাগুটিৰ খলিহৈ, নিমৰ খলিহৈ আদি মাটিত প্ৰয়োগ কৰিব পাৰে।
৫. ১লিটাৰ পানী আৰু ১লিটাৰ গাখীৰ মিহলাই স্প্ৰে কৰিব পাৰে।

ফচল চপোৱাৰ পিচত



জলকীয়া শুকুৱাৰ সময়ত বেয়া জলকীয়া বিলাক ভালদৰে বাছি উলিয়াই পেলাব লাগে।

শুকুৱাৰ নিয়ম :-আগষ্ট মাহৰ মাজ ভাগৰ পৰা আৰম্ভ কৰি অক্ট'বৰ মাহৰ শেষলৈকে ৫-৬ বাৰ খান জলকীয়া চিঙা হয়। জলকীয়া চিঙাৰ পিচত ১০-১৫ দিন ব'দত শুকুৱা হয়। শুকুৱাৰ সময়ত লক্ষ ৰাখিব লাগে যাতে জলকীয়াত পানী বৈ নেথাকে। অৰ্থাত যাতে সম্পূৰ্ণ ৰূপে শুকাই যায়।

পেকেজিং- শুকান জলকীয়া বিলাক চটি বস্তাত বা বাঁহৰ পাচিত সোমোৱাই দিয়া হয়।

স্ট'ৰেজ - চটিবস্তাত বা বাঁহৰ পাচিত সোমোৱাৰ পিচত ঘৰৰ বাহিৰত বাৰান্দাত বা কুৱলি বৰষুণ আদি নপৰা ঠাইত ওলমাই থোৱা হয়। সোঁচৰনৰ পৰা হাত সাৰিবলৈ সদায় সাৰধান হব লাগে যাতে কোনো ধৰনে জলকীয়া খিনি সেমেকি নেযায়। সেমেকি গলে জলকীয়া ভেঁকুৰি নষ্ট হৈ যোৱাৰ সম্ভাৱনা থাকে। স্ট'ৰেজৰ সময়ত মাজে মাজে জলকীয়া খিনি উলিয়াই ব'দত দিব লাগে যাতে কোনোধৰনে পানী বৈ নেথাকে।

এই পুস্তিকা খনৰ অনুবাদ, সম্পাদনা আৰু প্ৰকাশন

ফাৰটাইল গ্ৰাউণ্ড:
ইষ্ট/উৱেষ্ট চাচটেইনেবিলিটি নেটওৱৰ্ক,
ভেনকভাৰ আইলেণ্ড, বিট্ৰি কলম্বিয়া, কানাডা
fertile_ground2003@yahoo.com

আদৰ্শ সেউজ প্ৰকল্প
মুলিয়াবৰী, ডিগবৈ
03751 269880
fertilegroundpumpy@yahoo.co.in

ব এক যুটীয়া প্ৰকল্পৰ অধীনত সম্পন্ন হৈছে

তলত উল্লেখিত অনুস্থান সমূহৰ সহায়ৰ বাবে ফাৰটাইল গ্ৰাউণ্ড আৰু আদৰ্শ সেউজ প্ৰকল্পৰ

তৰফৰ পৰা ধন্যবাদ জনোৱা হ'ল

কানাডা ইণ্ডিয়া ভিলেজ এইড, ভেনকভাৰ, বি.চি. কানাডা

ওৱল্ড কমিউনিটি ডেভেলপমেণ্ট এডুকেশ্যন চচাইটি, কৰ্টনি, বি.চি. কানাডা

“শব্দলিপি” চফটৱেৰৰ বাবে টি. আই. ট্ৰেড, গোপিনাথ বৰদলৈ পথ, গুৱাহাটী, অসম

মূল আই. এন. এইচ. ই. আৰ. ই, INHERE অৰ ৱেবচাইট হৈছে www.inhereindia.org

টোকা- জৈবীক পদ্ধতিত কৰা কৃষিৰ বিষয়ে বিশেষ জানিবলৈ তলত দিয়া ওৱেবচাইটত চাব পাৰে

<http://www.fao.org.in/report>

ইয়াত কেৱল ইংৰাজী ভাষাত তথ্য দিয়া আছে।

অধিক জানিবৰ বাবে আমাৰ ওৱেবচাইট চাওক: www.fertile-ground.org